

ПРИНЯТО  
Советом КГБУ ДО АКДЭЦ  
Протокол от 03.04.2017г. №3 \_\_\_

УТВЕРЖДЕНО

приказом директора КГБУ ДО  
АКДЭЦ от 03.04.2017г. №20 \_\_\_

\_\_\_\_\_  И.Н. Марискин

**ОТЧЕТ**  
**о результатах самообследования на 01.04.2017 г.**  
**КГБУ ДО «Алтайский краевой детский экологический центр»**

**Часть 1. Общие сведения об учреждении**

Краевое государственное бюджетное учреждение дополнительного образования «Алтайский краевой детский экологический центр» осуществляет организационно-методическое руководство развитием естественнонаучного направления в дополнительном образовании детей в Алтайском крае, является преемником Краевой станции юных техников и натуралистов (образована в 1937 году), которая в 1952 году разделена на два учреждения: станцию техников и станцию натуралистов. Настоящее название присвоено постановлением Администрации Алтайского края от 01.07.2014 № 302.

Согласно Уставу КГБУ ДО «Алтайский краевой детский экологический центр» (далее – «центр») осуществляет следующие основные виды деятельности: реализация дополнительных общеобразовательных программ (дополнительных общеразвивающих программ) естественнонаучной, туристско-краеведческой, социально-педагогической, художественной направленностей; организация и проведение краевых массовых мероприятий, программ, проектов, конкурсов, профильных смен, фестивалей по направлениям дополнительного образования; подготовка обучающихся к участию в мероприятиях межрегионального, всероссийского и международного уровня; повышение профессионального мастерства работников учреждений образования.

Согласно государственному заданию на 01.04.2017 год в КГБУ ДО АКДЭЦ обучается 1638 детей в возрасте от 5 до 18 лет, в том числе 730 человек в очно-заочной школе и всех муниципальных районов и городских округов Алтайского края.

Прием детей в центр производится на основе свободного выбора дополнительных общеобразовательных (общеразвивающих) программ и форм их освоения (очной, очно-заочной), исходя из интереса и способностей каждого из них. Каждый обучающийся имеет право заниматься в нескольких объединениях центра, но одновременно не более двух, менять их в течение года.

Ежегодно центром проводится более 20 краевых массовых мероприятий с детьми в очной и заочной форме с охватом около 5 тыс. чел.

Ряд мероприятий реализуется во исполнение государственной программы «Развитие образования и молодежной политики Алтайского края» на 2014 - 2020 годы по мероприятию «Мероприятия с одаренными детьми по направлениям дополнительного образования».

Кадровый потенциал центра: общая численность работников – 59 человек, в том числе педагогические работники – 32 человека (из них внешние совместители – 11 человек). Из педагогических работников высшую квалификационную категорию имеют – 15 человек, первую – 4 человека. Кандидаты наук – 8 человек (из них 6 совместители), 2 доктора наук (совместители).

Условия образовательно-воспитательного процесса соответствуют современным требованиям организации деятельности обучающихся. Учебный корпус АКДЭЦ, общей площадью 1592м<sup>2</sup>, имеет 13 учебных кабинетов для проведения занятий, 1 компьютерный класс, актовый зал. Все кабинеты оснащены компьютерной техникой, проводным высокоскоростным Интернетом, более 50% здания охвачено беспроводной связью Wi-Fi. В 3-х кабинетах и актовом зале установлены компьютерные системы мультимедиа. Функционирует сервер центра. Учебная мебель, условия освещения, режим обучения соответствуют СанПиН.

Специально оборудованная лаборатория аквариумистики состоит из 50 аквариумов, в которых содержится более 60 видов рыб разных семейств, пресмыкающихся, земноводных, ракообразных, моллюсков. Зоологический корпус имеет 2 лаборатории для занятий с детьми. В живом уголке содержится 60 видов животных. В питомнике отечественных декоративных пород голубей содержатся более 100 особей 10 пород.

На территории центра имеется учебно-опытный участок общей площадью 4 га (отделы: цветочно-декоративный, овощной, дендрарий, плодово-ягодный сад, ботанический, производственный, коллекционный полевой и лекарственных растений); две зимние теплицы по 150 м<sup>2</sup> с двумя лабораториями для занятий; две летние теплицы по 100 м<sup>2</sup> для выращивания овощной и цветочной рассады, укоренения черенков декоративных и плодово-ягодных растений. Ассортимент растений, выращиваемый на учебно-опытном участке, позволяет качественно организовать предпрофильное и профильное обучение школьников.

Концептуальной моделью учреждения является «региональный ресурсный центр по естественнонаучному дополнительному образованию», на базе которой в Алтайском крае осуществляется интеграция и концентрация современных образовательных ресурсов (информационных, материально-технических, программных, кадровых, методических и иных) для реализации дополнительных общеобразовательных программ естественнонаучной направленности и оказания методической помощи другим образовательным организациям в сопровождении развития дополнительного образования детей естественнонаучной направленности. Методическое руководство работой ресурсного центра осуществляет ФГБОУ ДОД «Федеральный детский эколого-биологический центр».

## Общая информация о центре:

Название ОУ	Краевое государственное бюджетное учреждение дополнительного образования «Алтайский краевой детский экологический центр»
Тип учреждения	Организация дополнительного образования
Организационно-правовая форма	Государственное учреждение
Учредитель	Министерство образования и науки Алтайского края.
Год основания	1937 год
Юридический адрес	656045, Алтайский край, г. Барнаул, ул. Парковая, дом 7
Телефоны	+7(3852) 684891, +7(3852) 730108, +7(3852) 730112, +7(3852) 730114, +7(3852) 730113
Адрес сайта	<a href="http://akdec.ru/">http://akdec.ru/</a>
Е-mail:	akdec_barnaul@mail.ru
Руководитель (ФИО)	Марискин Игорь Николаевич
Лицензия	Выдана Главным управлением образования и молодежной политики Алтайского края. № 444 от 19.11.2014 г. Серия 22Л01 № 0001379, бессрочно, по видам (подвидам) и уровням образования: Дополнительное образование детей и взрослых.

Ключевые показатели деятельности центра на 01.04.2017 год прилагаются (Приложение № 1).

## Часть 2. Анализ образовательной деятельности

### 2.1. Краткая характеристика содержания дополнительных общеразвивающих программ, форм обучения

Доля обучающихся по программам различной направленности, %



Для организации образовательной деятельности творческих объединений разработано 29 модифицированных дополнительных общеобразовательных (общеразвивающих) программы по 4 направленностям: естественнонаучная – 22, туристско-краеведческая – 1, художественная – 4, социально-педагогическая – 2.

Задача доступности дополнительного образования для детей не зависимо от места проживания решается центром через функционирование очно-заочной школы. Так, для работы в дистанционной форме разработано 11 дополнительных общеобразовательных (общеразвивающих) программ (всего их 29).

В центре осуществляется предпрофильное и профильное обучение. Учащиеся 10-11 классов имеют возможность обучаться по следующим дополнительным общеобразовательным (общеразвивающим) программам: «Пчеловодство», «Флористика», «Ландшафтный дизайн».

Кроме того, 11 педагогов дополнительного образования работают по индивидуальным образовательным программам с одаренными детьми. Рабочие программы индивидуального обучения разработаны для 27 обучающихся. Основное направление индивидуальной деятельности – исследовательская работа.

Реестр программ центра прилагается (Приложение № 2).

Срок реализации большинства программ составляет 3 и более лет.

Анализ дополнительных общеобразовательных (общеразвивающих) программ, реализуемых педагогическими работниками центра, позволяет сделать вывод о том, что дополнительные общеобразовательные (общеразвивающие) программы, преимущественно, являются модифицированными. Во всех обязательно присутствует региональный компонент. Это способствует формированию уважительного отношения к истории, культуре, традициям своего края.

К программам разработан современный учебно-методический комплекс, который включает учебные видеофильмы, мультимедийные презентации, наглядные пособия, учебно-методические материалы.

Процесс корректировки учебных планов осуществляется постоянно.

Объективный и систематический контроль является важнейшим средством управления образовательной деятельностью, так как содействует повышению качества образования. Оценкой результативности работы каждого педагога является уровень освоения дополнительной общеобразовательной (общеразвивающей) программы каждым ребенком, что предполагает отслеживание не только практических и теоретических результатов деятельности обучающегося, но и динамики личностного развития.

Диагностика образовательной деятельности организуется и проводится согласно Положению о формах, периодичности и порядке текущего контроля успеваемости и промежуточной аттестации обучающихся КГБУ ДО «Алтайский краевой детский экологический центр».

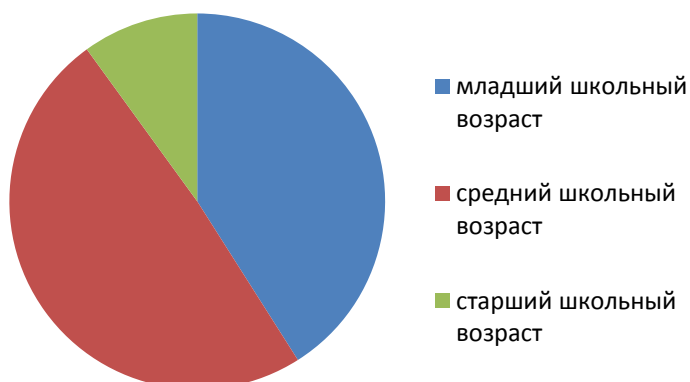
## 2.2. Анализ контингента обучающихся

Анализ контингента по направленностям программ и годам обучения (чел.):

Направленность дополнительных общеобразовательных (общеразвивающих) программ	2014 год			2015 год			2016 год		
	1 год обучения очно/заочно	2 год обучения очно/заочно	3 и последующие года обучения очно/заочно	1 год обучения очно/заочно	2 год обучения очно/заочно	3 и последующие года обучения очно/заочно	1 год обучения очно/заочно	2 год обучения очно/заочно	3 и последующие года обучения очно/заочно
Художественная	72/0	0/0	15/0	102/0	55/0	0/0	85/0	58/0	26/0
Туристско-краеведческая	15/0	17/0	1/0	20/0	10/0	0/0	0/0	21/0	0/0
Естественнонаучная	284/306	203/204	260/173	280/304	243/226	144/120	334/264	196/197	190/67
Социально-педагогическая	15/78	0/11	0/7	11/78	7/39	0/13	0/98	13/66	7/16
Всего	386/384	220/215	276/180	413/382	315/265	144/133	419/362	288/263	223/83
	1660			1652			1638		

Наибольшее количество обучающихся в 2016 году занималось в объединениях естественнонаучной направленности (80%) Это объясняется тем, что данное направление является ведущим в образовательной деятельности центра.

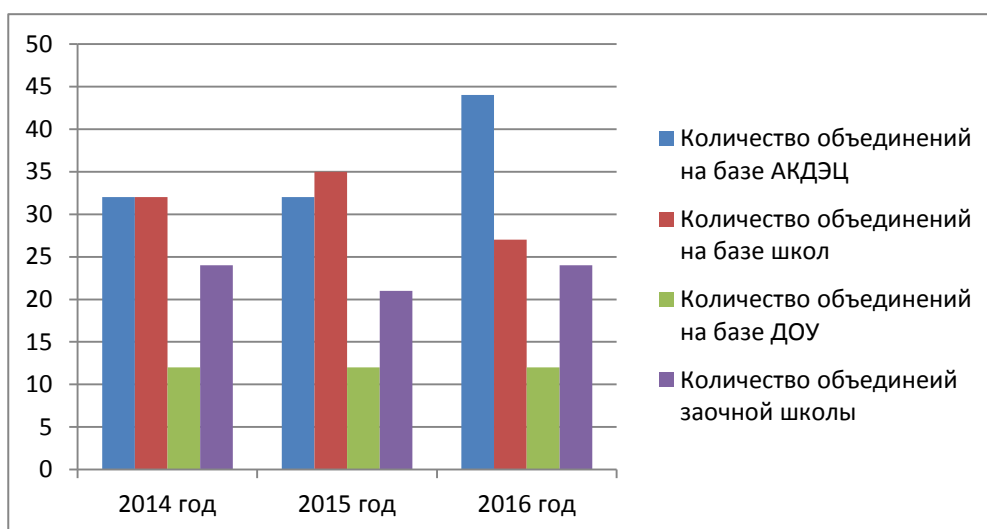
Анализ контингента обучающихся по возрастным группам, %



В объединениях центра в 2016 году наибольшее количество обучающихся среднего школьного возраста (49%), наименьшее количество – старшего школьного возраста (10%). Стабильность наблюдается и в составе обучающихся дошкольного и младшего школьного возраста (41%).

По гендерной принадлежности среди обучающихся преобладают девочки (62%).

Общее количество детских объединений и кружков



Анализ количества детских объединений организованных на базах различных образовательных организаций

и в очно-заочной форме по годам показал, что увеличилось количество кружков, занятия по которым ведутся в АКДЭЦ, с 32 в 2014 году до 44 в 2016 году. Количество объединений, действующих на базе школ, уменьшилось с 32 в 2014 году до 27 в 2016 году. Количество объединений на базе ДОУ остается стабильным – 12. Количество объединений очно-заочной школы также с 2014 года не изменилось и составило в 2016 году 24. Всего объединений: в 2014 году – 100, в 2015 году – 100, в 2016 году – 107.

Анализ показывает, что количество творческих объединений в центра остается стабильными за последние три года.

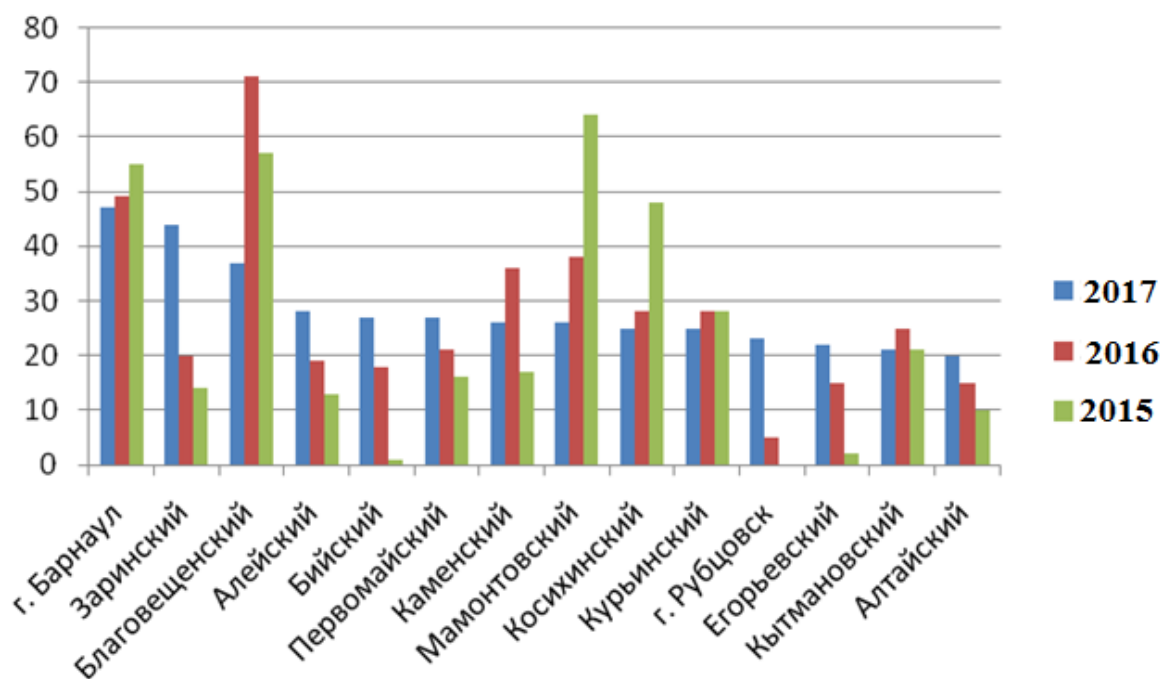
Достаточно успешно осуществляется интеграция общего и дополнительного образования. Приведенная таблица показывает функционирование сети объединений, организованных на базе общеобразовательных организаций, что связано с современными требованиями по организации внеурочной деятельности в рамках ФГОС.

Сохранность контингента является одним из ключевых для оценки качества образовательной деятельности центра. На протяжении последних лет показатель остается на уровне 82 %, причем в очной школе он выше, чем в очно-заочной школе.

### 2.3. Анализ деятельности очно-заочной школы

На 1 апреля 2017 года в очно-заочной школе АКДЭЦ по 10 направлениям обучается 657 школьников 5-11 классов из 59 муниципальных образований Алтайского края. Наибольшее количество обучающихся (более 30 человек) отмечается из города Барнаула, Заринского и Благовещенского районов.

Анализ контингента обучающихся очно-заочной школы по муниципальным образованиям по годам (чел.).



В последний год отмечается уменьшение количества муниципальных районов и городских округов, из которых поступают заявления от детей на обучение (65 – в 2014 г., 61 – в 2015 г., 59 – в 2016г.). Пути выхода из сложившейся ситуации мы видим в налаживании взаимодействия с учителями естественнонаучных дисциплин, развитии сетевых форм работы центра, обновлении содержания программ. Кроме того, начата работа по переводу программ обучения на платформу Moodle.

При этом в отдельных муниципальных образованиях отмечается рост численности обучающихся заочной школы, это: Алейский, Бийский, Егорьевский, Заринский и Первомайский районы, города Барнаул и Рубцовск.

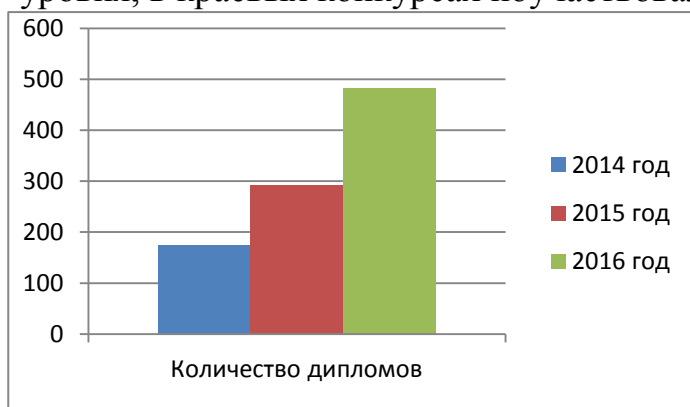
Результаты ежегодного анкетирования обучающихся и родителей «Наше сотрудничество» в 2016 году показали, что большая часть детей обучаются в очной-заочной школе по собственной инициативе (79%). Основными целями своего обучения они отмечают получения новых знаний (51%), общее развитие (30%), 25% из них связывает выбранную программу с будущей профессией.

На вопрос «Оцени свои знания и умения, полученные в ходе обучения в АКДЭЦ» были получены следующие ответы детей: высокий уровень освоения теоретического материала программы отметили 98% опрошенных, 95% научились использовать полученные в ходе знания в практической деятельности и 99% обучающихся научились получать информацию из различных источников. Все дети отметили, что обучение в очно-заочной школе способствует увеличению их результативности в конкурсах различного уровня.

По мнению родителей, их дети с момента поступления в очно-заочную школу стали более увлечёнными, целеустремлёнными, самостоятельными (52%), стали активными участниками мероприятий различного уровня (51%). При этом большинство родителей (55%) не связывают обучение ребенка в АКДЭЦ с возможностью выбора будущей профессии, но считают, что оно способствует всестороннему развитию личности.

#### 2.4. Результаты образовательной деятельности

В 2016 году в Международных и Всероссийских заочных конкурсах приняло участие 97 обучающихся, они завоевали 482 Диплома разного уровня, в краевых конкурсах поучаствовало 189 ребят (174 диплома).



На графике показан уровень достижений обучающихся центра в разрезе трех последних лет. Обучающиеся по индивидуальным образовательным программам, являются неоднократными победителями и призерами городских, краевых,

всероссийских, международных конкурсов. Программы их обучения направлены на развитие творческих способностей, выработку исследовательских навыков и умений.

В 2016 году 46 обучающихся очно-заочной школы получили свидетельства АКДЭЦ по итогам освоения дополнительных общеобразовательным (общеразвивающих) программ профильного обучения «Пчеловодство», «Флористика», «Ландшафтный дизайн».

Количество выпускников по программам профильного обучения (чел.):

Годы	Всего	Название программы		
		Пчеловодство	Ландшафтный дизайн	Флористика
2013	31	5	22	-
2014	45	11	17	-
2015	36	2	24	10
2016	46	1	18	27

Воспитательная система центра предусматривает вовлечение в образовательную деятельность обучающихся различных социальных групп. Среди обучающихся есть дети-сироты и дети, находящиеся под опекой, дети из неполных, многодетных, малоимущих семей, дети, воспитываемые одинокими матерями. Занятия в объединениях отвлекают детей от улицы, позволяют максимально направить их деятельность в позитивное русло. Среди обучающихся центра не зафиксировано ни одного правонарушения, напротив, дети становятся более активными и охотно занимаются общественной созидательной деятельностью.

В АКДЭЦ организована работа с детьми с ограниченными возможностями и детьми, находящимися в трудной жизненной ситуации. На протяжении многих лет центр тесно сотрудничает с Краевым реабилитационным центром для детей и подростков с ограниченными возможностями «Журавлики», территориальным центром социальной помощи семье и детям «Вдохновение» Центрального района г. Барнаула, центром временного содержания несовершеннолетних подростков ГУ МВД России по Алтайскому краю.

В течение 2016-2017 учебного года педагогами клуба «Фауна» проводятся праздники для детей больных ДЦП и их родителей. Для детей-инвалидов организовано обучение по индивидуальным программам, направленное на коррекцию, развитие творческих способностей детей, способствующих профессиональной ориентации.

В 2016 году около 130 воспитанников коррекционных школ-интернатов посетили Учреждение с познавательными экскурсиями.

Одной из успешных форм образовательной деятельности центра является клуб «Фауна». Образовательно-воспитательная деятельность построена таким образом, что родители не остаются простыми слушателями, а принимают активное участие в практической и творческой деятельности,



активно участвуют в проведении массовых мероприятий. Хорошей традицией стало участие семей обучающихся клуба «Фауна» в различных акциях и массовых мероприятиях. Традиционными стали: фестиваль «Осенняя ярмарка», праздники «Мы в ответе за тех, кого приручили» и «Голуби мира на Алтае». Ребята, вместе с родителями посещают фестиваль Науки, творческие встречи и мастер-классы, проводят Новогодние мероприятия, принимают активное участие в акциях «Добрая зима для птиц» и «Всемирный день наблюдений за птицами» (Бердвочинг), успешно представляют свои исследовательские проекты на конференциях и конкурсах.

К 70-летию Победы в Великой Отечественной Войне клубом «Фауна» проведены: конкурс рисунков «Голуби на дорогах войны», конкурс стихов «Война и голуби» познавательная викторина «Крылатые воины России» и массовое мероприятие «Голуби мира на Алтае». Данные мероприятия способствуют патриотическому воспитанию детей и молодежи. В завершении учебного года в клубе проводятся семейные праздники, такие как «Фестиваль семейных традиций», «Фестиваль мыльных пузырей», «Фестиваль воздушных змеев».

### **Часть 3. Организационно-методическая и инновационная деятельность**

Выполнению задач способствует налаженное деловое сотрудничество центра с различными учреждениями и организациями экологической и сельскохозяйственной направленности. В отчётном году на договорной основе продолжалась работа по проведению краевых этапов российских конкурсов со следующими учреждениями: Институтом консалтинга экологических проектов, Федеральным детским эколого-биологическим центром, Всероссийской общественной организацией «Интеллект будущего», Общественным детским движением «Зелёная планета». Продолжилось творческое сотрудничество с АлтГУ, АлтГАУ, АлтГПУ, АлтГТУ, Тигирекским заповедником, ИВЭП, общественными организациями (краевым экологическим движением «Начни с дома своего», ООО КПЦ «Озарение», общественной организацией «Голубеводы Алтай» и другими), библиотеками г.Барнаул, ФБУ «Рослесзащита» «ЦЗЛ Алтайского края», Лесной холдинговой компанией «Алтайлес»,. Появился новый партнер – Сибирская генерирующая компания.

Одним из условий успешности образовательного процесса является работа с педагогами. Она проводилась по следующим направлениям: семинары на базе АКДЭЦ и других организаций; экспедиция в ООПТ республики Алтай; консультационная работа; конкурс методических материалов; подготовка и издание методических пособий.

Повышение профессионального мастерства и творческого роста педагогических работников учреждений образования края является важным звеном в системе непрерывного экологического образования детей. В

течение года с педагогами края проведены обучающие семинары: на базе Бийского техникума лесного хозяйства – Краевой семинар руководителей школьных лесничеств, в Косихинском районе совместно с АК ИПКРО – «Организация исследовательской работы со школьниками. Использование ИКТ при выполнении исследовательских работ».

В целях выявления и внедрения передового опыта работы в сфере экологического образования для учителей, педагогов дополнительного образования организован краевой заочный конкурс методических материалов по естественнонаучному образованию детей, обучающихся в системе дополнительного образования, в котором приняли участие 25 педагогов. Состоялась IV комплексная экспедиция работников системы дополнительного образования естественнонаучной направленности в особо охраняемые природные территории Алтайского края и Республики Алтай. В ней приняли участие образования 15 человек из 4 территорий Российской Федерации: Алтайский край, г. Москва, республики Башкортостан, Белгородской области.

Инновационный опыт педагогов по экологическому образованию опубликован в сборнике методических разработок педагогов Алтайского края.

Всего в мероприятиях по повышению профессионального мастерства в отчетном году приняло участие 172 человека (108 – в 2015 году).

2016 году центром проведено 21 краевое массовое мероприятие с детьми в очной и заочной форме с охватом 4072 человека (99% муниципальных районов и городских округов края), в 2015 году – 5309 человека (99% муниципальных районов и городских округов). Проводимые мероприятия позволили вовлечь ребят, педагогов, родителей в научную, творческую, природоохранную деятельность; повысить результативность участия алтайских школьников в конкурсах эколого-биологической направленности Всероссийского и Международного уровня (из 504 участников 498 стали лауреатами, призерами и победителями). По итогам краевых мероприятий 1 абсолютный победитель награжден премией для поддержки талантливой молодежи на основании указа Президента Российской Федерации от 06.04.2006 № 325 «О мерах государственной поддержки талантливой молодежи» (с изменениями от 25 июня 2012 года №892). В конце 2016 года проведена Церемония награждения победителей краевых конкурсов естественнонаучного направления. На Церемонии, которая проходила в Алтайском краевом детском экологическом центре присутствовали около 100 участников. Всем победителям и призерам краевых конкурсов вручены заслуженные награды и призы.

В течение года лучший опыт работы пропагандировался в средствах массовой информации (газета «Природа Сибири. Природа Алтая»; ГТРК «Алтай», «Катунь 24»). Эффективно функционирует официальный сайт АКДЭЦ, где оперативно размещаются все новости, положения о конкурсах, методическая и справочная информация для школьников, их родителей и учителей. Мониторинг работы сайта, проведенный АКИАЦ, показало

его соответствие требованиям российского законодательства. Посещаемость сайта составляет в среднем 3000 за месяц. В социальных сетях Одноклассники и ВКонтакте функционируют профильные группы АКДЭЦ.

Центр проводит мониторинг состояния экологического и трудового образования посредством смотров-конкурсов среди муниципальных образований, образовательных организаций, детских объединений:

образовательных организаций по экологическому образованию учащихся и воспитанию детей дошкольного возраста, в отчетном году приняли участие 51 образовательная организация из 25 территорий края (в 2015 году – из 11 территорий);

ученических производственных бригад и образовательных организаций (в краевом трудовом соревновании агропромышленного комплекса участвовали 14 территорий, в 2015 году – 10 территорий);

школьных лесничеств (в 2016 году – участники из 15 территорий края, в 2015 году – из 14);

учебно-опытных участков и территорий образовательных организаций (155 образовательных организаций из 18 территорий, в 2015 году – 17 образовательных учреждений из 16 территорий);

Значительную роль в системе непрерывного экологического образования школьников играют летние оздоровительные профильные смены АКДЭЦ: «Зелёные колокола» (85 участников), «Сохраним биосферу» (85 участников). Реализация программ профильных смен осуществлялась через комплекс мероприятий: вовлечение в природоохранную работу, практические занятия, творческую деятельность (прикладное искусство, изоискусство), учебно-исследовательскую деятельность, экологическую пропаганду. Участниками профильных экологических смен стали участники и призёры краевых мероприятий (конкурсов, конференций исследовательских работ, олимпиад, слётов), обучающиеся краевой агроэкологической очно-заочной школы.

Деятельность по трудовому образованию и воспитанию в крае организуется в школьных лесничествах, Малых Тимирязевках, ученических производственных бригадах. В настоящее время в крае функционирует 22 школьных лесничества в 16 территориях, в них занято 429 школьников. Продолжает успешно работать школьное лесничество на базе АКДЭЦ. Также эффективной формой трудовой и профессиональной подготовки сельских школьников, их воспитания и развития в целом остаются ученические производственные бригады (УПБ), трудовые звенья. Ученические производственные бригады на протяжении последних лет, представляют свои результаты в краевом трудовом соревновании агропромышленного комплекса (АПК) в Алтайском крае, по условиям определенным Постановлением администрации Алтайского края. В целях активизации деятельности по трудовому образованию и воспитанию школьников, выявлению одаренных детей, их профориентации проведен традиционный практикум членов школьных лесничеств «Подрост».

Инновационные процессы, происходящие в учреждении, являются

важнейшим средством обновления и модернизации образования. Их предназначение – развитие образовательного учреждения как педагогической системы и особой социальной организации, достижение качественно новых, более высоких результатов образования, повышение конкурентоспособности организации.

Некоторые результаты инновационной деятельности (за последние 5 лет) представлены в Приложении №3.

#### **Часть 4. Кадровое обеспечение и система работы с кадрами**

В Центре на 01.04.2017 работает 32 педагогических работника, из них 11 внешние совместители. Имеют высшую квалификационную категорию 15 человек, первую квалификационную категорию – 4 человека. Учёную степень имеют 9 педагогических работников: 7 кандидатов наук, из них 6 совместителей, 2 доктора наук (совместители).

Средний возраст педагогических работников – 44 года. Средний стаж работы в центре – 10 лет. Вновь принято 3 педагогических работника, уволены 3 работника.

Количество педагогов, работающих в центре от 5 до 15 лет составляет 28%. Это свидетельствует о сохранении традиций Центра и создании комфортных условий труда. На сегодняшний день среди сотрудников 9,4% составляют специалисты до 30 лет.

Профессионализм сотрудников центра отмечен наградами различного уровня:

Награды, звания	Количество педагогических работников
Знак «Отличник народного просвещения»	1
Знак «Почетный работник общего образования РФ»	2
Почетная грамота Министерства образования и науки РФ	6

В центре ведется систематическая работа по аттестации педагогических и руководящих кадров.

Итоги аттестации педагогических работников по состоянию на 1 апреля 2017 года представлены в Приложении №1.

#### **Часть 5. Общие выводы**

##### **Сильные стороны деятельности учреждения:**

эффективность управления: активное позиционирование учреждения в социуме (центр сотрудничает с научными учреждениями, ВУЗами, музеями, природоохранными, сельскохозяйственными и другими государственными и негосударственными учреждениями, организациями и предприятиями);

система работы с кадрами: в учреждении - высококвалифицированные

педагогические кадры (51,4 % педагогов имеют высшую квалификационную категорию);

результативность деятельности: результативность участия обучающихся в краевых, всероссийских, международных конкурсах (в 2015 году во всероссийских конкурсах приняло участие 632 человека (38,3%), 281 из них стали победителями, призерами и лауреатами (17,0%); в краевых конкурсах приняло участие 738 школьников (44,7%), 180 из них стали победителями и призерами (10,9%).

**Слабые стороны деятельности учреждения:**

недостаточное обеспечение центра специальным оборудованием и техническими средствами для организации комфортного образовательного процесса детей с ОВЗ;

недостаточно отработана система диагностических процедур и методов, направленных на выявление одаренных детей, отсутствует мониторинг их продвижения в социуме;

отсутствует индивидуальная поддержка одаренных подростков в вопросах самоопределения и профориентации.

**Возможности деятельности учреждения:**

Реализация сетевых моделей организации дополнительного образования детей с участием образовательных учреждений, некоммерческих организаций, предприятий реального сектора экономики, особо охраняемых природных территорий, учреждений культуры и других.

Повышение доступности дополнительного образования для детей независимо от места проживания, социального статуса семей, состояния здоровья через реализацию дополнительных общеразвивающих программ естественнонаучного направления с использованием дистанционных технологий, развитие электронных сервисов для детей и родителей, обеспечивающих поддержку в проектировании индивидуальных образовательных маршрутов.

Использование потенциала летних каникул для реализации вариативных практико-ориентированных дополнительных общеразвивающих программ (модулей) естественнонаучной направленности, обновления содержания летних практикумов.

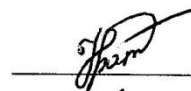
Развитие региональной системы выявления и сопровождения одаренных учащихся по естественнонаучному дополнительному образованию детей, в том числе для Детского технопарка Алтайского края.

Создание условий для развития профессиональной компетентности педагогических кадров, направленных на достижение ими новых, качественных образовательных результатов, отвечающих запросам современного общества: подготовка к внедрению профессионального стандарта «Педагог дополнительного образования»; разработка и внедрение механизмов «эффективного контракта» с педагогическими работниками.

## Заключение

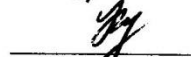
№	Название позиции самообследования	Заключение
1.	Общие сведения о состоянии и развитии учреждения	удовлетворяет
2.	Методическая оснащенность деятельности учреждения	удовлетворяет
3.	Качество образовательного процесса в учреждении	удовлетворяет
4.	Кадровое обеспечение учреждения и система работы с кадрами	удовлетворяет
5.	Материально-техническое обеспечение учреждения	удовлетворяет
6.	Обучающиеся и система работы с ними	удовлетворяет

Заместитель директора по учебно-воспитательной  
и научно-методической работе



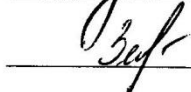
Н.В. Батлук

Заведующий отделом учебно-воспитательной работы



Н.Б. Козлова

Заведующий методическим отделом



О.В. Землянова

01.04.2017г

Показатели деятельности  
КГБУ ДО «Алтайский краевой детский экологический центр»  
на 01.04.2017 год

№ п/п	Показатели	Единица измерения
1.	Образовательная деятельность	
1.1	Общая численность учащихся, в том числе:	1638 человек
1.1.1	Детей дошкольного возраста (3-7 лет)	152 человек
1.1.2	Детей младшего школьного возраста (7-11 лет)	361 человек
1.1.3	Детей среднего школьного возраста (11-15 лет)	862 человек
1.1.4	Детей старшего школьного возраста (15-17 лет)	263 человека
1.2	Численность учащихся, обучающихся по образовательным программам по договорам об оказании платных образовательных услуг	-
1.3	Численность/удельный вес численности учащихся, занимающихся в 2 и более объединениях (кружках, секциях, клубах), в общей численности учащихся	103 человек/ 6,3%
1.4	Численность/удельный вес численности учащихся с применением дистанционных образовательных технологий, электронного обучения, в общей численности учащихся	730 человек/ 44,6%
1.5	Численность/удельный вес численности учащихся по образовательным программам для детей с выдающимися способностями, в общей численности учащихся	27 человек/ 1,7%
1.6	Численность/удельный вес численности учащихся по образовательным программам, направленным на работу с детьми с особыми потребностями в образовании, в общей численности учащихся, в том числе:	30 человек/ 1,8 %
1.6.1	Учащиеся с ограниченными возможностями здоровья	30 человек/ 1,8 %
1.6.2	Дети-сироты, дети, оставшиеся без попечения родителей	-
1.6.3	Дети-мигранты	-
1.6.4	Дети, попавшие в трудную жизненную ситуацию	-
1.7	Численность/удельный вес численности учащихся, занимающихся учебно-исследовательской, проектной деятельностью, в общей численности учащихся	27 человек/ 1,7%
1.8	Численность/удельный вес численности учащихся, принявших участие в массовых мероприятиях (конкурсы, соревнования, фестивали, конференции), в общей численности учащихся, в том числе:	286 человека/ 17,5%
1.8.1	На муниципальном уровне	-
1.8.2	На региональном уровне (краевом уровне)	189 человек 11,5/%
1.8.3	На межрегиональном уровне	10 человек/0,06%
1.8.4	На федеральном уровне	84 человека/ 5,1%
1.8.5	На международном уровне	3 человека/

		0,2%
1.9	Численность/удельный вес численности учащихся-победителей и призеров массовых мероприятий (конкурсы, соревнования, фестивали, конференции), в общей численности учащихся, в том числе:	271 человека / 16,5 %
1.9.1	На муниципальном уровне	-
1.9.2	На региональном уровне (краевом)	174 человек/ 10,6%
1.9.3	На межрегиональном уровне	10 человек/0,06%
1.9.4	На федеральном уровне	482 человек 29,4%
1.9.5	На международном уровне	1 человек/ 0,06%
1.10	Численность/удельный вес численности учащихся, участвующих в образовательных и социальных проектах, в общей численности учащихся, в том числе:	152 человек/ 9,3%
1.10.1	Муниципального уровня	-
1.10.2	Регионального уровня (краевом)	102 человек 6,1/%
1.10.3	Межрегионального уровня	-
1.10.4	Федерального уровня	146 человек/ 8,7%
1.10.5	Международного уровня	-
1.11	Количество массовых мероприятий, проведенных образовательной организацией, в том числе:	21
1.11.1	На муниципальном уровне	-
1.11.2	На региональном уровне (краевом)	20
1.11.3	На межрегиональном уровне	1
1.11.4	На федеральном уровне	-
1.11.5	На международном уровне	-
1.12	Общая численность педагогических работников	32 человек
1.13	Численность/удельный вес численности педагогических работников, имеющих высшее образование, в общей численности педагогических работников	31 человек/ 97,0%
1.14	Численность/удельный вес численности педагогических работников, имеющих высшее образование педагогической направленности (профиля), в общей численности педагогических работников	15 человек/ 45,0%
1.15	Численность/удельный вес численности педагогических работников, имеющих среднее профессиональное образование, в общей численности педагогических работников	2 человека 6,25%
1.16	Численность/удельный вес численности педагогических работников, имеющих среднее профессиональное образование педагогической направленности (профиля), в общей численности педагогических работников	2 человека 6,25%
1.17	Численность/удельный вес численности педагогических работников, которым по результатам аттестации присвоена квалификационная категория в общей численности педагогических работников, в том числе:	19 человек/ 59,3%
1.17.1	Высшая	15 человек/ 46,9%



1.17.2	Первая	4 человек/ 12,5%
1.18	Численность/удельный вес численности педагогических работников в общей численности педагогических работников, педагогический стаж работы которых составляет:	
1.18.1	До 5 лет	2 человека/ 6,25%
1.18.2	Свыше 30 лет	5 человек/ 15,7%
1.19	Численность/удельный вес численности педагогических работников в общей численности педагогических работников в возрасте до 30 лет	3 человек/ 9,4%
1.20	Численность/удельный вес численности педагогических работников в общей численности педагогических работников в возрасте от 55 лет	5 человек/ 15,7%
1.21	Численность/удельный вес численности педагогических и административно-хозяйственных работников, прошедших за последние 5 лет повышение квалификации/профессиональную переподготовку по профилю педагогической деятельности или иной осуществляемой в образовательной организации деятельности, в общей численности педагогических и административно-хозяйственных работников,	27 человек/ 93,1%
1.22	Численность/удельный вес численности специалистов, обеспечивающих методическую деятельность образовательной организации, в общей численности сотрудников образовательной организации	7 человек/ 11,9%
1.23	Количество публикаций, подготовленных педагогическими работниками образовательной организации:	
1.23.1	За 3 года	59 единиц
1.23.2	За отчетный период	24 единиц
1.24	Наличие в организации дополнительного образования системы психолого-педагогической поддержки одаренных детей, иных групп детей, требующих повышенного педагогического внимания	нет
2.	Инфраструктура	
2.1	Количество компьютеров в расчете на одного учащегося	0,03 единиц
2.2	Количество помещений для осуществления образовательной деятельности, в том числе:	12 единиц
2.2.1	Учебный класс	12 единиц
2.2.2	Лаборатория	-
2.2.3	Мастерская	-
2.2.4	Танцевальный класс	-
2.2.5	Спортивный зал	-
2.2.6	Бассейн	-
2.3	Количество помещений для организации досуговой деятельности учащихся, в том числе:	1
2.3.1	Актовый зал	1
2.3.2	Концертный зал	-
2.3.3	Игровое помещение	-

2.4	Наличие загородных оздоровительных лагерей, баз отдыха	нет
2.5	Наличие в образовательной организации системы электронного документооборота	да
2.6	Наличие читального зала библиотеки, в том числе:	нет
2.6.1	С обеспечением возможности работы на стационарных компьютерах или использования переносных компьютеров	нет
2.6.2	С медиатекой	нет
2.6.3	Оснащенного средствами сканирования и распознавания текстов	нет
2.6.4	С выходом в Интернет с компьютеров, расположенных в помещении библиотеки	нет
2.6.5	С контролируемой распечаткой бумажных материалов	нет
2.7	Численность/удельный вес численности учащихся, которым обеспечена возможность пользоваться широкополосным Интернетом (не менее 2 Мб/с), в общей численности учащихся	250 человек/ 15,0%

**Реестр дополнительных общеобразовательных (общеразвивающих) программ, по которым ведется образовательная деятельность**

п/п	Название программы, направленность	Автор	Сроки реализации	Общее количество часов (ежегодно)	Возраст обучающихся	№ приказа и дата утверждения программы
<b>1. Естественнонаучная направленность</b>						
1.1.	Ощущение чуда	Толкунова Е.А., Лебедева Е.А.	2 года	36	5-7 лет	Приказ №50 от 27.08.2014 г.
1.2.	Игровая экология	Землянова О.В., Марискина И.Е., Понамарева Н.А.	4 года	144	7-11 лет	Приказ №50 от 27.08.2014 г.
1.3.	Страна Легумия	Сотова М.В.	3 года	144	8-11 лет	Приказ №50 от 27.08.2014 г.
1.4.	Азбука природы с Лего	Скворцова Н.А.	2 года	72	8-10 лет	Приказ №50 от 27.08.2014 г.
1.5.	Мир аквариума	Сухорукова А.В.	3 года	72	8-11 лет	Приказ №50 от 27.08.2014 г.
1.6.	Мир вокруг нас	Соколова Е.П.	1 месяц	4	6-16 лет	Приказ №50 от 27.08.2014 г.
1.7.	Зооэкология	Соколова Е.П.	3 года	144	8-11 лет	Приказ №50 от 27.08.2014 г.
1.8.	Экология аквариума	Сухорукова А.В.	3 года	144	11-15 лет	Приказ №50 от 27.08.2014 г.
1.9.	Программа клуба «Фауна»	Соколова Е.П., Погудина Н.А., Сухорукова А.В.	3 года	144	6-17 лет	Приказ №50 от 27.08.2014 г.
1.10.	Экология леса	Аришина О.В.	3 года	144	11-13 лет	Приказ №50 от 27.08.2014 г.
1.11.	Основы флористики	Скворцова Н.А.	2 года	72	13-15 лет	Приказ №50 от 27.08.2014 г.
1.12.	Ленточные боры Алтайского края (ОЗШ)	Батлук Н.В.	1 год	144	13-15 лет	Приказ №50 от 27.08.2014 г.
1.13.	Общая экология (ОЗШ)*	Землянова О.В., Патрушева Л.И.	4 года	144	12-15 лет	Приказ №50 от 27.08.2014 г.
1.14.	Экология растений (ОЗШ)	Понамарева Н.А., Круглова Е.Е., Варнавская Н.П., Сотова М.В.	4 года	144	12-15 лет	Приказ №50 от 27.08.2014 г.
1.15.	Экология животных (ОЗШ)	Марискина И.Е., Гордиенко Л.В., Сухорукова А.В.	4 года	147	12-15 лет	Приказ №50 от 27.08.2014 г.
1.16.	Растениеводство (ОЗШ)	Сотова М.В., Патрушева Л.И.	4 года	144	12-15 лет	Приказ №50 от 27.08.2014 г.
1.17.	Географическая экология (ОЗШ)	Козлова Н.Б., Батлук Н.В.	4 года	144	12-15 лет	Приказ №50 от 27.08.2014 г.
1.18.	Биология (ОЗШ)	Томилова И.Н., Шапетько Е.В.	2 года	144	16-17 лет	Приказ №50 от 27.08.2014 г.
1.19.	Ландшафтный дизайн (ОЗШ)	Капустина И.И., Толкунова Е.А., Михеева Е.А.	2 года	144	16-17 лет	Приказ №50 от 27.08.2014 г.
1.20.	Флористика (ОЗШ)	Нехорошкова О.Г., Скворцова Н.А.	2 года	144	16-17 лет	Приказ №50 от 27.08.2014 г.
1.21.	Пчеловодство (ОЗШ)	Фурсов А.К., Шторм О.Н.	2 года	144	16-17 лет	Приказ №50 от 27.08.2014 г.

<b>2. Туристско-краеведческая направленность</b>						
2.1.	Экологическое краеведение	Козлова Н.Б.	3 года	144	13-16 лет	Приказ №50 от 27.08.2014 г..
<b>3. Художественная направленность</b>						
3.1.	Фото. Кино. Экология.	Мещерякова В.И.	3 года	144	13-15 лет	Приказ №50 от 27.08.2014 г.
3.2.	Природа и творчество	Лебедева Е.А.	3 года	144	10-13 лет	Приказ №50 от 27.08.2014 г.
3.3.	В мире цветов	Нехорошкова О.Г.	3 года	144	11-13 лет	Приказ №50 от 27.08.2014 г.
3.4.	Дерево Земли, на которой я живу	Толкунова Е.А., Понамарева Н.А.	2 года	144	13-16 лет	Приказ №50 от 27.08.2014 г.
<b>4. Социально-педагогическая направленность</b>						
4.1.	Алые паруса (ОЗШ)	Лебедева Е.А., Кауль Н.В.	4 года	144	12-15 лет	Приказ №50 от 27.08.2014 г.
4.2.	Основы экожурналистики	Кауль Н.В.	3 года	144	12-17 лет	Приказ №50 от 27.08.2014 г.

## Инновационные проекты

Год	Мероприятие	Цель	Результат
2013	Конкурс «Новая школа Алтай – 2013», номинация «Учреждения дополнительного образования»	Выявление и поддержка учреждений дополнительного образования, работающих в режиме развития; развитие инновационной инфраструктуры образовательных организаций Алтайского края	АКДЭЦ признан победителем в номинации
2013	Конкурс грантов Губернатора Алтайского края в сфере экологического воспитания, образования и просвещения	Развитие на территории края системы непрерывного экологического образования и просвещения населения, формирование экологической культуры населения края	Проект АКДЭЦ «Развитие системы непрерывного экологического образования детей в Алтайском крае» стал победителем конкурса. Бюджет гранта 190 тыс. рублей.
2013	Грант Русского географического общества	Развитие полевой экологии в рамках дополнительного естественнонаучного образования детей	Проект «Полевой практикум юных исследователей Алтай «Академия природы» стал победителем. Бюджет гранта 150 тыс. рублей.
2013	X Всероссийский конкурс авторских образовательных программ дополнительного образования детей	Обобщение и распространение опыта дополнительного образования детей естественнонаучной направленности.	Программа очно-заочной школы «Растениеводство», разработанная Сотовой М.В. и Патрушевой Л.И., награждена Дипломом Лауреата.
	Финал X Всероссийского конкурса профессионального мастерства педагогов дополнительного образования «Сердце отдаю детям» (г.Санкт-Петербург)	Обобщение и распространение опыта дополнительного образования детей естественнонаучной направленности.	Аришина О.В., педагог АКДЭЦ заняла третье место в номинации «Эколого-биологическая».
2014	Конкурс грантов Губернатора Алтайского края в сфере	Развитие на территории края системы непрерывного	Проект АКДЭЦ «Развитие системы непрерывного

	экологического воспитания, образования и просвещения	экологического образования и просвещения населения, формирование экологической культуры населения края	экологического образования детей в Алтайском крае» стал победителем конкурса. Бюджет гранта 200 тыс. рублей
2015	Государственный контракт на выполнение работ по проведению мероприятий, направленных на экологическое воспитание, образование, просвещение детей и молодежи Алтайского края (Управление природных ресурсов и экологии Алтайского края)	Развитие системы непрерывного экологического образования и воспитания детей и молодежи Алтайского края, повышение уровня экологической культуры населения.	Контракт реализован с бюджетом 252 тыс. рублей
2016	Всероссийский конкурс «Юннат»	Развитие интереса детей и молодежи к сельскохозяйственному производству через непосредственное их участие в практической деятельности на полях и фермах ученических производственных бригад, на учебно-опытных участках образовательных организаций России, а также в личных подсобных хозяйствах.	Коллектив АКДЭЦ получил бронзовую медаль конкурса
2016	Всероссийский конкурс методических материалов по дополнительному естественнонаучному образованию детей организован Федеральным детским эколого-биологическим центром в период с сентября по ноябрь 2016 года.	Обобщение и распространение опыта дополнительного образования детей естественнонаучной направленности.	Авторский коллектив педагогов центра признан лауреатом. Работы победителей получили рекомендации к размещению на Интернет-ресурсе Конкурса.
2016	I Всероссийский конкурс образовательных программ, проектов и методических материалов по теме: «Формирование социальных компетентностей детей и	Обобщение и распространение опыта дополнительного образования детей естественнонаучной направленности.	Проект «Система дополнительного экологического образования детей в Алтайском крае» в номинации Экологическая деятельность: «За

	подростков внеурочной деятельности, неформальном дополнительном образовании»	во   и	лучший проект (программу, методический материал)» стал победителем.
--	---	-----------------	---